

АДМИНИСТРАЦИЯ КОСТРОМСКОЙ ОБЛАСТИ

ПОСТАНОВЛЕНИЕ

от « ____ » _____ 2023 года № _____

г. Кострома

**О создании особо охраняемой природной территории
регионального значения государственного природного заказника
«Михайловицкий»**

В соответствии с Федеральным законом от 14 марта 1995 года № 33-ФЗ «Об особо охраняемых природных территориях», Законом Костромской области от 15 февраля 2012 года № 194-5-ЗКО «Об особо охраняемых природных территориях в Костромской области», постановлением администрации Костромской области от 16 июня 2008 года № 172-а «Об утверждении схемы развития и размещения особо охраняемых природных территорий регионального значения Костромской области», в целях поддержания биоразнообразия, сохранения природной среды и оптимального экологического состояния территории Костромской области

администрация Костромской области **ПОСТАНОВЛЯЕТ:**

1. Создать особо охраняемую природную территорию регионального значения государственный природный заказник «Михайловицкий».
2. Утвердить прилагаемое положение об особо охраняемой природной территории регионального значения государственный природный заказник «Михайловицкий».
3. Настоящее постановление вступает в силу со дня его официального опубликования.

Губернатор области

С. Ситников

Приложение
УТВЕРЖДЕНО
постановлением администрации
Костромской области
от «___» _____ 2023 года № _____

ПОЛОЖЕНИЕ

об особо охраняемой природной территории регионального значения
государственный природный заказник «Михайловицкий»

1. Особо охраняемая природная территория регионального значения государственный природный заказник «Михайловицкий» (далее – заказник «Михайловицкий») создана в целях сохранения и восстановления ценных природных комплексов и объектов, в том числе местообитаний редких и охраняемых видов растений и животных.

2. Задачи заказника «Михайловицкий»:

- 1) сохранение важного звена экологического каркаса бассейна реки Ветлуга;
- 2) обеспечение целостности ареалов охотничьих животных;
- 3) охрана лесов важного водоохранного значения;
- 4) сохранение местообитаний охраняемых видов растений и животных.

3. Профиль заказника «Михайловицкий» – комплексный. Кластерность заказника «Михайловицкий» – 1.

4. Заказник «Михайловицкий» создан без ограничения срока действия.

5. Общая площадь заказника «Михайловицкий» в окружных границах составляет 2678 га, в том числе земли лесного фонда – 3058,0 га, в том числе:

земли лесного фонда – 2657 га;

земли сельскохозяйственного назначения – 401 га.

Заказник «Михайловицкий» включает земли лесного фонда: квартала 14, 15, 16, 28, 29, 33, 39 Михайловицкого участкового лесничества Пыщугского лесничества.

6. Заказник «Михайловицкий» создается без изъятия земельных участков.

7. Функциональное зонирование на территории заказника «Михайловицкий» не предусмотрено.

8. Основные виды разрешенного использования земельных участков, расположенных в границах заказника «Михайловицкий»:

Код	Наименование вида разрешенного использования земельного участка	Запрещенные виды, входящие в описание вида использования земельного участка
-----	---	---

1	2	3
1.12	Пчеловодство	Размещение сооружений, используемых для хранения и первичной переработки продукции пчеловодства
1.19	Сенокосение	-
1.20	Выпас сельскохозяйственных животных	-
5.2	Природно-познавательный туризм	-
5.3	Охота и рыбалка	Размещение дома охотника или рыбака
9.0	Деятельность по особой охране и изучению природы	-
9.1	Охрана природных территорий	-
9.1.1	Сохранение и репродукция редких и (или) находящихся под угрозой исчезновения видов животных	-
10.1	Заготовка древесины	Размещение сооружений, необходимых для обработки и хранения древесины (лесных складов, лесопилен)
10.3	Заготовка лесных ресурсов	Заготовка живицы, размещение временных сооружений, необходимых для хранения и неглубокой переработки лесных ресурсов (сушилки, грибоварни, склады)
10.4	Резервные леса	-
12.1	Ритуальная деятельность	-
12.3	Запас	-

9. Описание природных особенностей заказника «Михайловицкий»:

1) описание рельефа, почв, ландшафта.

Ландшафты, предлагаемые для включения в заказник, расположены на междуречье реки Ветлуги, реки Зимухи и реки Нюрюг. В физико-географическом отношении территория относится к Ветлужско-Унжинской провинции, обособление которой связано с широким развитием песчаных водноледниковых отложений в условиях низменного относительно плоского рельефа и соответствующим преобладанием сосновых лесов. На более низком уровне территория приурочена к Ветлужскому зандровому району. Его характерные особенности – господство водноледниковых отложений при близком залегании коренных пермо-триасовых пород, преобладание вторичных березовых лесов на

месте коренных еловых на междуречьях и широкое развитие сосновых лесов по террасам Ветлуги. В пределах района Михайловицкий ландшафт относится к категории субдоминантных, а Осташевский – к категории редких благодаря специфике рельефа (крутосклонный увал) и выходам на поверхность коренных триасовых глин.

В пределах заказника «Михайловицкий» расположены два ландшафта с контрастными свойствами:

А) Михайловицкий ландшафт – пологоволнистые террасы с неглубоким эрозионным расчленением, сложенные верхнечетвертичными древнеаллювиальными и водноледниковыми песками с елово-сосновыми кисличными зеленомошными лесами на подзолах иллювиально-железисто-гумусовых. Занимает около 80 % территории. В границах заказника расположена часть ландшафта с ныне существующими сосновыми борами. Южная часть ландшафта за пределами заказника занята вторичными мелколиственными лесами.

Б) Осташевский ландшафт – увал с коренным основанием триасовых красных глин, перекрытых водноледниковыми песками с сочетанием пихтово-елово-осиновых с липой субнеморальных лесов на дерновых почвах и елово-сосновых чернично-кисличных лесов на подзолах иллювитально-железистых. Занимает около 20 % территории в восточном секторе вдоль дороги Осташево-Головино.

Пространственная структура Михайловицкого ландшафта представлена тремя местностями, сменяющими друг друга по мере удаления от русла Ветлуги с запада на восток – пойменной, террасовой и зандровой. Террасовая и зандровая местности сходны по составу урочищ. В зандровой местности бугристый и волнистый рельеф выражены слабее, чем в террасовой; в связи с этим чаще встречаются влажные и сырые гигротопы. Структура обеих местностей сформирована сочетанием бугристых песчаных террас разного возраста (от микулинского до осташковского) и неглубоко врезанных долин и водосборных понижений. Доминируют урочища березово-сосновых черничных зеленомошных лесов с активным возобновлением ели и редким подростом дуба и липы. Субдоминантные урочища представлены: песчаными гривами с сосняками лишайниково-зеленомошными, плоскими поверхностями с сосняками бруснично-зеленомошными плауновыми, водосборными понижениями с ельниками сфагново-долгомошными, слабоврезанными малыми долинами с ивняками влажнотравными. Внутренняя мозаичность ландшафта достаточно высока и определяется разнообразием гигротопов (от сухих лишайниковых до сырых долгомошно-сфагновых) в зависимости от мезо- и микрорельефа и разнообразием стадий восстановительных сукцессий после рубок. Вырубки интенсивно зарастают сосной и березой. На более поздних стадиях сукцессии происходит дифференциация состава древостоев в зависимости от положения в рельефе и увлажнения. Как правило, от вершин к склонам песчаных бугров и грив чистые парковые

сосняки с можжевельником в подлеске сменяются более сложными фитоценозами с возобновлением под пологом сосняков ели, реже – дуба и липы. Пойменная местность представлена двумя основными типами урочищ: средние и низкие поймы с ивняками осоково-разнотравными в сочетании со старичными озерами; высокие поймы со сложными смешанными лесами с участием ели, пихты, дуба, осины, сосны, березы, густым кустарниковым ярусом и неморальным травостоем. Урочища высоких пойм отличаются исключительно высоким биоразнообразием и представляют собой (особенно близ устья реки Нюрюг) одним из крупнейших очагов обитания широколиственных пород – дуба и вяза, а также липы – в пределах Ветлужско-Унжинской провинции, ценность которого определяется массовой встречаемостью этих пород вблизи северного края ареала, что делает их весьма уязвимыми и требует охраны. В пойменной местности встречаются также редкие заболоченные урочища.

Пространственная структура Осташевского ландшафта весьма разнообразна. Обособление ландшафта связано с существованием увала с основанием из коренных глин, который вытянут в меридиональном направлении и возвышается над окружающими участками зандровых и моренно-водноледниковых равнин на 30-40 м. Увал представляет собой наследие двух важнейших эпох в формировании территории: а) триасового периода, когда в морских условиях сформировались глины, служащие ядром увала, и б) среднечетвертичного периода, когда территория оказалась в сфере воздействия водноледниковых потоков, размывших днепровские моренные отложения. Последние в провинции залегают на триасовых породах маломощным прерывистым слоем. В Осташевском ландшафте водноледниковые пески наложены на коренные глины и служат почвообразующими породами на вершине увала, в то время как на склонах почвы формируются в коренных карбонатных глинах, выведенных на поверхность в результате эрозии и денудации. Контрастность геохимических свойств почвообразующих пород при единстве генезиса Осташевского увала создает редкое соседство на коротком расстоянии бореальных и неморальных растительных сообществ, разных типов лесовозобновления на вырубках. Доминантные урочища: сильнопокатые склоны увала с выходами триасовых глин, местами перекрытых маломощным песчаным чехлом, с пихтово-елово-осиновыми с липой и кленом субнеморальными лесами на дерновых и дерново-подзолистых почвах; вершина и привершинные части склонов увала, сложенные песками, с елово-березово-сосновыми чернично-кисличными зеленомошными лесами на подзолах иллювиально-железистых. Антропогенные модификации урочищ представлены вырубками, интенсивно зарастающими липой. Антропогенные модификации урочища вершинной части – вырубки, интенсивно зарастающие сосной и пашни. В северном направлении вершинная поверхность увала понижается, близ д. Осташево она сложена двучленными моренно-водноледниковыми

отложениями и распахана. Субдоминантные урочища на склонах связаны с разгрузкой грунтовых вод на контакте водноледниковых песков и коренных глин; они представлены влажнотравными сероольшанниками с участием ели и пихты на дерновых и перегнойных почвах.

Таким образом, внутреннее разнообразие Осташевского ландшафта оценивается как высокое в связи с наличием контрастных эдафотопов. В пределах ландшафта представлены геосистемы, характерные для двух ландшафтных зон – южной тайги и смешанных лесов, а в травостое и подлеске широко представлены виды, характерные для зоны широколиственных лесов. Геохимические условия варьируют от кислой бедной элементами минерального питания среды в песках вершинной поверхности до богатой щелочной на коренных склонах. Дополнительную мозаичность придают антропогенные модификации – разные стадии восстановления лесов после вырубок и частичное сельскохозяйственное использование урочищ вершинной поверхности.

Современная динамика Михайловицкого и Осташевского ландшафтов заключается, главным образом в восстановлении лесов после вырубок. На территории представлены три стадии: а) первичного зарастания (береза, сосна или липа в зависимости от эдафических условий), б) формирования подроста темнохвойных (ель, пихта) и широколиственных (дуб, вяз) пород под пологом мелколиственных и светлохвойных лесов, в) формирования второго яруса темнохвойных пород в лесах с первым ярусом из мелколиственных. Если в настоящее время резко преобладают вторичные сосновые леса, то при охранном режиме территории через несколько десятилетий следует ожидать сочетания на территории как минимум четырех главных типов лесов, сосуществующих в разных эдафотопках – чистых сосновых, пихтово-еловых бореальных, ельников сложных с участием широколиственных пород и неморальным травостоем, пойменных дубрав. В связи с частичной распашкой и наличием грунтовых дорог в пределах склоновых урочищ Осташевского ландшафта в настоящее время проявляется довольно активная плоскостная и дорожная эрозия, приводящая к смыву гумусированных песчаных горизонтов и обнажению моренных суглинков и коренных глин. При сведении сосновых лесов Михайловицкого ландшафта есть риск возникновения эоловых процессов (развеивания) песков.

Роль территории в функционировании региональной геосистемы определяется ее положением в долине Ветлуги и на ее границах. Территория имеет прежде всего водоохранное значение как сама по себе, так и как элемент экологического каркаса Ветлужско-Унжинской провинции. Собственное значение сохранения и восстановления лесных массивов на территории заключается в следующем: а) поддержание теплового режима береговой зоны; б) предотвращение абразионного разрушения высоких берегов Ветлуги, закрепленных лесной

растительностью; в) сохранение облесенности водосборов притоков Ветлуги, приуроченных к контакту песков и коренных глин, т.е. к границам Осташевского и Михайловицкого ландшафтов. В пределах экологического каркаса провинции территория заказника занимает краевое юго-западное положение в массиве относительно хорошо сохранившихся террасовых и пойменных хвойных лесов, практически непрерывного от Луптюга до ур. Стекланный Завод (ниже Михайловицы) на расстоянии около 100 км. Принципиально важно, что лесные массивы существуют на обоих берегах. Сохранение и восстановление лесных массивов на этом участке верхнего течения Ветлуги может оказаться решающим фактором сохранения и восстановления водной экосистемы Ветлуги в целом, так как ниже по течению, особенно в пределах Нижегородской области целостность береговых лесных массивов нарушена почти повсеместно, по крайней мере вдоль высокого правого берега. Поэтому создание по возможности непрерывной сети особо охраняемых природных территорий в долине Ветлуги в пределах Пыщугского, Вохомского и Октябрьского районов необходимо как с точки зрения водоохраных функций, так и обеспечения свободной миграции прибрежных и водных животных и растений (предотвращения фрагментации долинных экосистем).

Функционирование заказника «Михайловицкий» сочетает природоохранные и рекреационные функции. Важность сохранения регулируемых рекреационных функций определяется доступностью территории для жителей Михайловицы, Пыщуга и окрестных деревень, традициями местного населения (сбор грибов, ягод, рыбалка), высоким ресурсным потенциалом, эстетическими достоинствами сосновых боров. Кроме того, территория имеет сакральное значение, что выражено в обустройстве «Святого источника» в русле притока Ветлуги на дороге Бурдово-Михайловица и мест отдыха на самой дороге.

Ландшафт заказника «Михайловицкий» репрезентативен для рода ландшафтов песчаных террас с сосняками, типичных для Ветлужско-Унжинской провинции. Осташевский ландшафт репрезентативен для рода ландшафтов увалов с основанием из коренных карбонатных пород с субнеморальными лесами. Его ценность как лесного массива велика в связи с почти повсеместной распаханностью подобных ландшафтов в Костромской области, которые наиболее распространены в Павинском и Вохомском районах;

2) характеристика растительного покрова и флористического разнообразия.

Лесные массивы в границах заказника «Михайловицкий», располагаясь в восточной части Костромской области, относятся к Унженско-Камскому округу южной тайги провинции востока Русской равнины Евразийской области лесов умеренного пояса. По лесорастительному районированию Костромской области лесные массивы относятся к району пихтово-еловые леса южных отрогов Северных

Увалов, леса которого характеризуются примесью пихты сибирской, а также липы сердцевидной, в еловых древостоях плакорных типов леса. Леса интенсивно эксплуатируются с давних времен, в том числе по бассейнам реки Ветлуги и ее притоков, что привело к смене коренных еловых и сосновых лесов на березняки и осинники.

Заказник включает водно-болотные комплексы с системой старичных болот и озер, приуроченных к долине реки Ветлуги с участками малонарушенных старовозрастных еловых, сосновых, березовых насаждений. Широко представлены пойменные луговые, озерные и низинно-болотные экосистемы. Территория является рефугиумом для видов - представителей широколиственных лесов, в том числе дуба, вяза, клена, находящихся на границе своего ареала.

На территории заказника «Михайловицкий» достоверно зарегистрирован 1 вид редкого и охраняемого растения, занесенного в Красную Книгу Костромской области:

княжик сибирский (*Atragene sibirica* L.);

3) характеристика фауны.

Территория заказника в течение более 20 лет входила в состав Михайловицкого государственного охотничьего заказника Костромаоблохотуправления. Основными задачами охотничьего заказника были:

- поддержание численности речного бобра и других видов охотничьих животных на оптимальном уровне;

- сохранение и восстановление запасов лося (*Alces alces* L.), куницы (*Martes martes* L.), глухаря (*Tetrao urogallus* (L.)), тетерева (*Lyrurus tetrix* (L.)) и доведение их численности до оптимального уровня;

- сохранение левобережной части поймы р. Ветлуги и прилегающих угодий, как среды обитания бобра (*Castor fiber* L.), болотной и водоплавающей дичи;

- учёт численности болотной и водоплавающей дичи на весеннем и осеннем пролётах, а также в местах гнездования;

- сохранение приспевающих и спелых сосновых и сосново-еловых насаждений не менее чем на 10% лесопокрытой площади резервата.

Многолетний опыт показал эффективность режима заказника для сохранения ресурсов охотничьих животных Костромской области и целесообразность продолжения функционирования заказника в новом статусе.

Фауна территории заказника «Михайловицкий» типична для Костромской области и высоко репрезентативна, благодаря значительной площади территории. Список видов животных включает более 40 видов млекопитающих, из них 22 включены в перечень объектов охоты. В заказнике встречается более 120 видов птиц, из которых около 60 видов гнездящиеся, остальные встречаются в период миграций или зимуют.

Основные виды животных, относящиеся к объектам охоты: лось,

кабан (*Sus scrofa* L.), лисица (*Vulpes vulpes* L.), енотовидная собака (*Nyctereutes procyonoides* Gr.), бурый медведь (*Ursus arctos* L.), рысь (*Felis linx* L.), барсук (*Meles meles* L.), лесная куница, горноста́й (*Mustela erminea* L.), американская и европейская норки (*Mustela vison* Briss., *M. lutreola* L.), выдра, заяц-беляк (*Lepus timidus* L.), бобр, крот (*Talpa europaea* L.), белка (*Sciurus vulgaris* L.), ондатра (*Ondatra zibethica* L.), глухарь, тетерев, рябчик (*Tetrastes bonasia* (L.)), вальдшнеп (*Scolopax rusticola* L.), бекас (*Gallinago gallinago* L.), дупель (*G. media* L.), различные виды речных уток (*Anas* spp.), гоголь (*Bucephala clangula* (L.)), лысуха (*Fulica atra* L.), коростель (*Crex crex* L.) и др. Постоянно отмечаются заходы волка (*Canis lupus* L.). На пролёте обычны гуси (*Anser* spp.).

Одним из основных объектов охраны в охотничьем заказнике был лось. Лось населяет практически все типы лесных угодий. Лось по территории области распределён неравномерно, что определяется обилием и доступностью предпочитаемых кормов (ива, осина, сосна) и уровнем беспокойства. На территории заказника «Михайловицкий» лоси предпочитают мелкоконтурные и мозаичные леса, опушки зарастающих полей, обладающие хорошими защитными качествами. Фактор беспокойства в основном проявляется в периферийных частях лесных массивов и связан с появлением людей в период сенокоса, сбора ягод и грибов и сенокосения.

Численность бурого медведя на территории заказника «Михайловицкий» стабильна и находится на среднем для Костромской области уровне, а плотность населения вида одна из самых высоких в области. Обилие ягодников и делянок, наличие участков спелых ельников, заваленных буреломом, отсутствие жилых деревень создают для медведя благоприятный комплекс кормовых, защитных и выводковых условий.

Кабан на территории заказника немногочислен и заселяет, как правило, пойменные биотопы: черноольшатники, поймы лесных речек и ручьёв, заболоченные низины с высоким травяным покровом, а также участки густого мелколесья из ели и березы и зарастающие вырубки. Наблюдается откочевка кабана в октябре-ноябре в южном направлении, что вызвано снижением зимней кормовой ёмкости угодий вследствие сокращения посевных площадей. Следует отметить, что зимняя плотность населения кабана в угодьях заказника выше, нежели на сопредельной территории.

Состояние численности большинства пушных видов охотничьих животных стабильное. Динамика численности находится в пределах естественных значений и определяется ежегодными изменениями комплекса факторов, оказывающих на неё влияние.

Численность боровой дичи – глухаря, тетерева, рябчика - на территории заказника колеблется в зависимости от погодных условий в критические периоды годовых циклов этих видов. Вырубка леса в местах токования глухаря и разделка леса на полях отрицательно влияют на

численность боровой птицы.

На территории заказника «Михайловицкий» зарегистрированы 3 вида редких и охраняемых животных, занесенных в Красную Книгу Российской Федерации:

большой кроншнеп *Numenius arquata arquata* L. (категория 2 – «Сокращающиеся в численности и/или распространении»);

филин *Bubo bubo* (L.) (категория 3 – «Редкие»);

беркут (*Aquila chrysaetus* L.) (категория 3 – «Редкие»).

На территории заказника «Михайловицкий» зарегистрировано 5 видов редких и охраняемых животных, занесенных в Красную Книгу Костромской области:

бородатая неясыть (*Strix uralensis* Pall.) (категория 2 – «Сокращающиеся в численности и/или распространении»);

длиннохвостая неясыть (*Strix uralensis* Pall.; *S. nebulosa* Forst.) (категория 3 – «Редкие»);

серый сорокопут (*Lanius excubitor excubitor* L.) (категория 2 – «Сокращающиеся в численности и/или распространении»);

европейская норка (*Mustela lutreola* L.) (категория 2 – «Сокращающиеся в численности и/или распространении»);

дербник (*Falco columbarius* L.) (категория 3 – «Редкие»);

10. Природными объектами особой охраны на территории заказника «Михайловицкий» являются:

территориальные группировки лося, лесной куницы, бобра, глухаря, тетерева, водоплавающих птиц и других животных;

ценные местообитания животных, отнесенных к объектам охоты;

виды растений и животных, занесённые в Красную книгу Российской Федерации и Красную книгу Костромской области.

11. На территории заказника «Михайловицкий» устанавливается режим особой охраны.

1) на территории заказника «Михайловицкий» разрешаются следующие виды деятельности:

осуществление видов деятельности в сфере охотничьего хозяйства с соблюдением требований законодательства в области охоты и сохранения охотничьих ресурсов:

любительская и спортивная охота в открытые для охоты сроки, в том числе с собаками охотничьих пород и ловчими птицами;

охота в целях регулирования численности охотничьих ресурсов;

охота в целях акклиматизации, переселения и гибридизации охотничьих ресурсов;

охота в целях осуществления научно-исследовательской деятельности, образовательной деятельности;

охота в целях содержания и разведения охотничьих ресурсов в полувольных условиях или искусственно созданной среде обитания;

охотхозяйственная деятельность, за исключением видов деятельности в сфере охотничьего хозяйства указанных в подпункте 2 настоящего пункта;

выборочные рубки лесных насаждений, рубки ухода за лесом, выборочные санитарные рубки при возникновении очагов опасных видов вредителей и болезней, сплошные рубки в насаждениях, утративших биологическую устойчивость;

лесовосстановительные работы;

научная деятельность;

экологический туризм;

просветительские мероприятия;

заготовка пищевых лесных ресурсов и сбор лекарственных растений гражданами для собственных нужд;

любительское рыболовство;

сенокосение в специально отведенных местах;

ремонт существующих дорог, мостов;

обустройство противопожарных дорог, разрывов и минерализованных полос и уход за ними;

противопожарные и лесозащитные мероприятия, осуществляемые в соответствии с лесохозяйственным регламентом лесничества;

иная деятельность, не запрещенная подпунктом 2 настоящего пункта;

2) на территории заказника «Михайловицкий» запрещается:

рубки лесных насаждений, за исключением рубок, указанных в подпункте 1 настоящего пункта;

применение токсичных химических препаратов для охраны и защиты лесов, в том числе в научных целях;

интродукция (пород) деревьев, кустарников, лиан, других лесных растений, не произрастающих в данном лесном районе, в ходе проведения лесовосстановительных работ;

промысловая охота;

размещение объектов охотничьей инфраструктуры;

все виды мелиоративных работ, за исключением культуртехнических мероприятий на сельскохозяйственных угодьях, фосфоритования, известкования;

распашка земель под сельскохозяйственные нужды;

разорение гнезд, кладок, нор;

интродукция растений и животных с целью акклиматизации, за исключением мероприятий по реакклиматизации и восстановлению численности аборигенных видов;

строительство промышленных объектов, зданий, жилых домов, дорог с твердым покрытием, строительство сооружений, не связанных с функционированием заказника «Михайловицкий»;

предоставление земельных участков для индивидуального жилищного строительства, ведения садоводства или огородничества;

движение транспорта вне дорог и установленных маршрутов движения, а также стоянка транспорта вне специально отведенных мест, за исключением движения транспорта при выполнении мероприятий, связанных с охраной, защитой и воспроизводством лесов;

виды деятельности, которые могут привести к загрязнению территорий и акваторий;

накопление всех видов отходов;

размещение объектов утилизации, обезвреживания, хранения и захоронения всех видов отходов;

размещение складов горюче-смазочных материалов, ядохимикатов, минеральных удобрений, скотомогильников, кладбищ;

уничтожение дуба, лиственницы, можжевельника (древовидная форма), ольхи черной, липы, пихты, клена, вяза, лещины, а также их подроста, либо действия, которые могут привести к их гибели;

уничтожение дуплистых деревьев, крупных деревьев со сломанными вершинами;

подсочка деревьев;

промышленная заготовка лекарственного сырья, мха, камыша, лесной подстилки, коры, иного технического сырья;

организация туристических стоянок, бивуаков, разведение костров вне специально отведенных мест и без согласования с органом, осуществляющим управление заказником «Михайловицкий»;

перемещение по территории заказника «Михайловицкий» с использованием гусеничных транспортных средств (за исключением случаев, связанных с обеспечением режима охраны, ведения лесохозяйственных, лесовосстановительных и лесозащитных работ);

геологическое изучение, разведка и добыча полезных ископаемых, а также геологическое изучение, разведка и добыча подземных вод;

уничтожение или повреждение шлагбаумов, аншлагов, стендов и других информационных знаков и указателей, а также оборудованных экологических троп и мест отдыха;

причинение вреда природным комплексам и их компонентам, сохранение которых является задачами создания заказника «Михайловицкий».

12. Заказник «Михайловицкий» создается:

1) с созданием администрации;

2) без установления охранной зоны.

13. Управление заказником «Михайловицкий» осуществляет департамент природных ресурсов и охраны окружающей среды Костромской области.

Региональный государственный контроль (надзор) в области охраны и использования особо охраняемых природных территорий на территории

заказника «Михайловицкий» осуществляют должностные лица департамента природных ресурсов и охраны окружающей среды Костромской области.

14. Заказник «Михайловицкий» находится в ведении департамента природных ресурсов и охраны окружающей среды Костромской области.

Описание местоположения границ заказника «Михайловицкий», определенных в системе координат МСК-44, представлено в приложении № 1 к настоящему Положению.

Графическое описание местоположения границ заказника «Михайловицкий» представлено в приложении № 2 к настоящему Положению.

Приложение № 1
к положению об особо охраняемой
природной территории регионального
значения государственный природный
заказник «Михайловицкий»

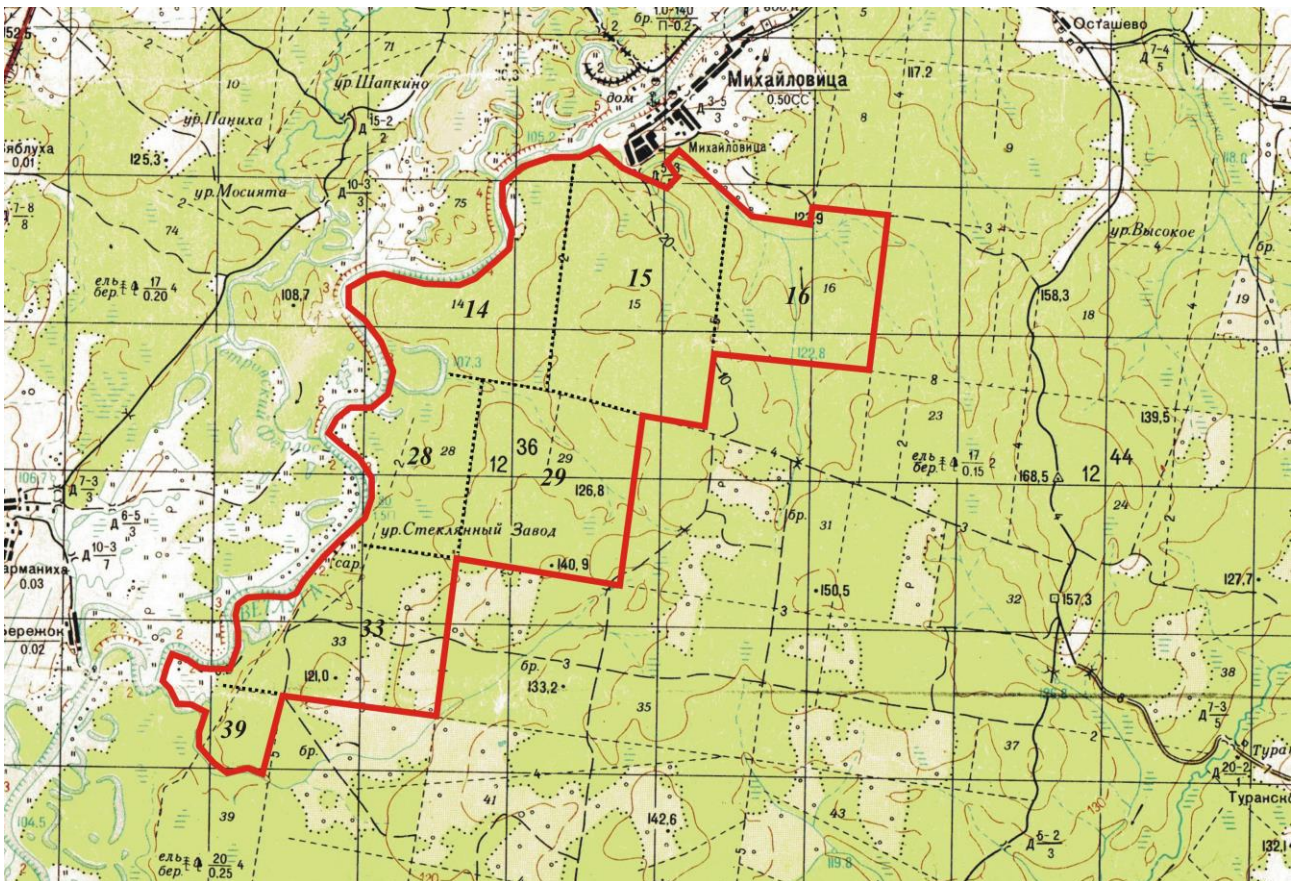
Описание местоположения границ особо охраняемой природной территории
регионального значения государственный природный заказник
«Михайловицкий»
(Система координат МСК-44, зона 2)

Обозначение характерных точек границ	Координаты, м	
	X	Y
1	2	3
1.	401966.037467232	2312950.65260142
2.	401931.466860574	2313269.174244
3.	401686.357393647	2313471.90463888
4.	401701.660714118	2313799.5736107
5.	401943.343328721	2313994.33211245
6.	402097.594120676	2314309.74259845
7.	401304.323578258	2315008.59958497
8.	401086.326700884	2315638.3835102
9.	401359.800602102	2315941.84338841
10.	401243.528447009	2316699.13367286
11.	399143.675658472	2316566.12864452
12.	399263.066202169	2314804.10518227
13.	398298.383150477	2314800.28873021
14.	398480.476947447	2313782.83989411
15.	396157.808861841	2313492.53245474
16.	396384.050923357	2311468.90387159
17.	394258.62655344	2311124.1398733
18.	394407.817313483	2309180.52105221
19.	393470.773621427	2309105.13544268
20.	393487.51933827	2308895.77355419
21.	393593.722024591	2308675.10963416
22.	393689.083972435	2308394.87898758
23.	393725.775953812	2308185.23543494
24.	393913.275852087	2308072.91618072
25.	394373.961963484	2308255.19921479
26.	394410.950826942	2308065.49963849
27.	394428.930436978	2307935.81642323
28.	394537.078973128	2307844.61569738
29.	394897.128638115	2307958.71585888
30.	394899.797816196	2308137.8449082
31.	395042.987853063	2308394.49824227
32.	395202.652207059	2308421.96397743
33.	395500.121893648	2308347.83608692
34.	395718.719378162	2308324.65772127
35.	395870.794941743	2308511.45617663
36.	395907.394912421	2308958.71492491
37.	395930.461849927	2309167.34245216
38.	396173.0172236	2309412.42382945

39	396485.359347656	2309666.35520264
40	396758.213057707	2309940.75177079
41	397150.420179361	2310213.26343187
42	397448.785093732	2310208.64764104
43	397664.80627914	2310026.26084824
44	397820.85329848	2309824.92352764
45	398007.040071272	2309643.03273032
46	398174.860427472	2309560.89573989
47	398415.319258677	2309676.55442554
48	398478.948354451	2309934.14375812
49	398553.305432205	2310241.28259531
50	398725.095882886	2310417.61871217
51	399063.567368784	2310442.19187075
52	399409.326108609	2310297.6239946
53	399594.338585365	2310046.20553935
54	399840.062826649	2309863.46713495
55	400148.465201094	2309878.60043393
56	400271.555853908	2310125.21103028
57	400325.866883124	2310422.57520733
58	400280.512321342	2310701.6078878
59	400196.672804954	2311060.77573064
60	400222.184253304	2311418.23280471
61	400365.877631068	2311704.22731774
62	400638.294732335	2311958.33006536
63	400857.852690303	2312014.46413189
64	401105.145945092	2311940.95049524
65	401431.904943869	2311866.18062313
67	401652.050235827	2311962.04491627
68	401809.654009797	2312496.10406095
69	401966.037467232	2312950.65260142

Приложение № 2
к положению об особо
охраняемой природной
территории регионального
значения государственный
природный заказник
«Михайловицкий»

Графическое описание местоположения границ особо охраняемой природной территории регионального значения государственный природный заказник «Михайловицкий»



ПОЯСНИТЕЛЬНАЯ ЗАПИСКА

к проекту постановления администрации Костромской области
«О создании особо охраняемой природной территории регионального
значения государственный природный заказник «Михайловицкий»

1. Обоснование необходимости принятия проекта правового акта.

Проект постановления «О создании особо охраняемой природной территории регионального значения государственный природный заказник «Михайловицкий» (далее – проект постановления) разработан в соответствии с Федеральным законом от 14 марта 1995 года № 33-ФЗ «Об особо охраняемых природных территориях», Законом Костромской области от 15 февраля 2012 года № 194-5-ЗКО «Об особо охраняемых природных территориях в Костромской области», постановлением администрации Костромской области от 16 июня 2008 года № 172-а «Об утверждении схемы развития и размещения особо охраняемых природных территорий регионального значения Костромской области».

2. Общая характеристика проекта правового акта.

Проектом постановления предлагается создать особо охраняемую природную территорию регионального значения государственный природный заказник «Михайловицкий» (далее – заказник) в Пыщугском муниципальном округе Костромской области.

Создаваемый заказник расположен на землях лесного фонда общей площадью 3058 га.

Комплексное экологическое обследование территории заказника показало его высокую природоохранную ценность, в том числе важную водорегулирующую роль, с учетом большого разнообразия природных сообществ и наличия редких видов растений и животных.

Задачами заказника являются:

- 1) сохранение важного звена экологического каркаса бассейна реки Ветлуга;
- 2) обеспечение целостности ареалов охотничьих животных;
- 3) охрана лесов важного водоохранного значения;
- 4) сохранение местообитаний охраняемых видов растений и животных.

Устанавливаемый режим особой охраны на территории заказника предусматривает ограничения и запреты хозяйственной деятельности, которая может оказывать негативное воздействие на целостность лесных, луговых- и болотных сообществ, местообитаний редких и охраняемых видов растений и животных.

3. Возможные последствия принятия проекта правового акта.

Принятие проекта постановления позволит обеспечить сохранение ценных природных сообществ на территории Костромской области, сохранение редких и охраняемых видов растений и животных.

4. Финансово-экономическое обоснование проекта правового акта.

Принятие проекта постановления не потребует дополнительных расходов из областного бюджета. Финансирование мероприятий будет осуществляться в рамках ассигнований департамента природных ресурсов и охраны окружающей среды Костромской области.

5. Информация о проведении оценки регулирующего воздействия проекта правового акта и ее результатах, а также проведении либо непроведении общественного обсуждения

Проект постановления не регулирует отношений, предусмотренных пунктом 6 Порядка проведения оценки регулирующего воздействия проектов нормативных правовых актов Костромской области, утвержденного постановлением администрации Костромской области от 15 ноября 2016 года № 444-а «Об утверждении положения о порядке проведения оценки регулирующего воздействия проектов нормативных правовых актов Костромской области и порядка проведения публичных консультаций в отношении проекта нормативного правового акта Костромской области», в связи с чем проведения оценки регулирующего воздействия проекта постановления не требуется.

В соответствии с частью 1 статьи 13.1 Закона Костромской области от 11 января 2007 года № 106-4-ЗКО «О нормативных правовых актах Костромской области» проект постановления подлежит процедуре общественного обсуждения.

6. Информация о целесообразности разработки и принятия правовых актов, необходимых для реализации предлагаемых решений, внесения изменений, приостановления, признания утратившими силу правовых актов в связи с принятием проекта правового акта.

Принятие проекта постановления не предполагает разработки и принятия правовых актов, необходимых для реализации предлагаемых решений, внесения изменений, приостановления, признания утратившими силу правовых актов в связи с его принятием.

Директор департамента природных
ресурсов и охраны окружающей
среды Костромской области

А.В. Беляев